

Fiche technique et d'accueil

Mise à jour du 06/09/2023

(4 Pages et 5 Annexes)

Antoine Duléry
Fait son cinéma

Cette fiche technique est annexée au contrat. Elle devra, par conséquent, être retournée signée avec celui-ci.

L'organisateur s'engage à respecter tous les termes, et à n'y apporter aucune modification sans l'accord préalable écrit du producteur.

N'hésitez pas à contacter notre régisseur ou La Production en cas de problème.

Régie technique / Lumière et son :

Simon Maulévrier
maulevriersimon@gmail.com
Tel : 06 26 90 05 99

Production :

Sea Art Jean Luc Grandrie
seaart@wanadoo.fr
Tel :06.31.16.31.78

GENERALITES

1- Ceci est un avenant type. Il ne prend pas en compte les caractéristiques de chaque salle, qui seront traitées au cas par cas.

2- Nous attirons votre attention sur le fait que la lecture de cet avenant est très importante pour tous. Merci de le lire et de bien vouloir nous faire part des éventuels problèmes qu'il pourrait vous poser.

3- La salle sera chauffée en hiver et ventilée en été, dès l'arrivée de notre équipe technique, le matin, sans oublier les loges, le catering...

4- Merci de nous faire parvenir la fiche technique complète de votre salle en incluant les listes de matériel, les plans de scène, sa capacité. Merci de nous communiquer également un plan d'accès.

5- En accord avec votre régisseur, nos régisseurs (artiste et technique) auront toute autorité quant au bon déroulement du spectacle, que ce soit sur sa teneur ou sa durée.

6- Votre régisseur, étant votre représentant, pourra prendre toute décision de quelque nature que ce soit. Il sera au courant des règles de sécurité publique concernant les particularités de notre profession, ainsi que de celles, particulières à la salle dans laquelle nous nous trouvons.

1/ EQUIPE DE LA PRODUCTION

Equipe Artistique : 2 personnes

Equipe Technique : 1 personne

2/ PERSONNEL LOCAL

Pendant toute la journée :

-1 régisseur d'accueil son (qui opérera aussi durant le spectacle)

-2 régisseurs d'accueil lumière

-1 cintrier (si besoin)

3/ LA SCENE

- Ouverture de 6 mètres minimum

- Profondeur de 4 mètres minimum

- Hauteur sous grill technique de 5 mètres minimum

- Un rideau d'avant-scène avec commande manuelle ou électrique.

-Elle sera habillée d'un tapis de danse noir mat en bon état.

-Les accès seront clairement matérialisés par un éclairage sobre et discret.

4/ ACCESSOIRES

Vous fournirez un fauteuil (Annexe 5)

Un mange debout rond de couleur noir en coulisse

Si vous n'avez pas la possibilité de nous fournir ce modèle, merci de prendre contact avec nous afin d'étudier vos propositions de substitution.

5/ REGIE FACADE

Les consoles et périphériques son et lumière seront installés côte à côte de manière à être contrôlés par un seul opérateur.

La régie son sera située idéalement au centre de la salle, dans l'axe du milieu de la scène. Si cela devait signifier un démontage de sièges, prenez garde de ne pas les mettre à la vente.

Dans le cas où la régie ne pourrait pas être disposée au centre de l'audience, merci de respecter les conditions suivantes :

- Elle ne sera jamais placée en « cabine »

- Elle sera toujours placée au parterre, jamais au balcon

- Si la régie est placée sous un balcon, un système d'enceintes de débouchage, délayé et égalisé sera impérativement installé

6/ SONORISATION

Le matériel demandé ci-dessous devra être en place, fonctionnel et pré-réglé à l'arrivée de notre régisseur.

• PERSONNEL

Vous fournirez une personne connaissant parfaitement le système de sonorisation de la salle, qui sera en mesure d'accueillir notre régisseur pendant toute la journée et d'opérer le son.

• DIFFUSION

Un système de diffusion professionnel adapté au lieu, en termes de puissance et de dispersion, soit une capacité de 95 dBA minimum en tout point où se trouve le public. Références reconnues : ADAMSON, L-ACOUSTICS, NEXO, D&B, MEYER. Si le choix se présente, veuillez favoriser des systèmes en ligne source ou équivalent technique...

Chaque salle ayant ses particularités (balcons, gradins, grande profondeur...), nous laissons le soin à votre sonorisateur de juger de l'utilité de rappels.

Prévoir un système en « nez de scène », pour déboucher le centre des premiers rangs (de 2 à 4 enceintes suivant l'ouverture de scène).

Références reconnues : NEXO PS8, L-ACOUSTICS 8 XT, D&B E3, Meyer UPMP.

• REGIE

- 1 console numérique de type YAMAHA LS9 ou équivalent.
- 1 égaliseur stéréo 31 bandes en insert sur L/R
- 1 égaliseur stéréo 31 bandes en insert sur un départ stéréo aux en post-fader (sides)
- 2 canaux de compression avec attack/release modifiable manuellement 1 DI box stéréo pour reprise ordinateur fourni.

• RETOURS/MICROPHONE

- 4 enceintes en side, sur pieds, en format 15 pouces: L-ACOUSTICS, D&B, MEYER. (Aux1/stéréo)
- 2 récepteur SHURE UR4D
- 2 émetteurs « pocket » SHURE UR1 M
- 2 micro DPA 4066 taille S

• INTERPHONIE

Vous fournirez 2 postes filaires (plateau/régie)

7/ LA LUMIERE (Plan en Annexes)

Vous nous ferez impérativement parvenir au plus tôt, la fiche technique complète de votre salle, ainsi que tous les plans de scène, de perches et d'accroche en votre possession. Un plan d'implantation vous sera envoyé après réception et étude de votre fiche technique. Vous fournirez tout l'équipement de lumière et de draperie tel que décrit ci-dessous et effectuerez le montage, le câblage et le gélatinage avant l'arrivée de notre régisseur, de manière à ce que, dès notre arrivée, nous puissions avec l'aide de vos techniciens commencer à régler.

- PERSONNEL

Vous fournirez deux techniciens lumière et un cintrier si nécessaire.

- BOITE NOIRE

Vous fournirez (en fonction des décisions prises par notre éclairagiste) :

-3 ou 4 jeux de pendrillons en velours noir

-3 ou 4 frises

-1 fond noir en velours

- CONSOLE

Vous fournirez une console à mémoire capable de gérer des projecteurs automatiques de type GandMA2 / Avolites / Eos.... (merci de prendre contact avec notre régisseur)

La console sera placée côte à côte avec la régie son.

- PROJECTEURS

12 Mac aura de chez (ou équivalent type Par Led avec zoom)

11 PC 2Kw (lentilles claires)

08 PC 1Kw (lentilles claires)

3 découpes RJ714Sx + 2 Iris

4 Par 64 en Cp 62

3 Sunstrips

4 ACP 1001

- GELATINES

Référence LEE FILTERS : 053,162

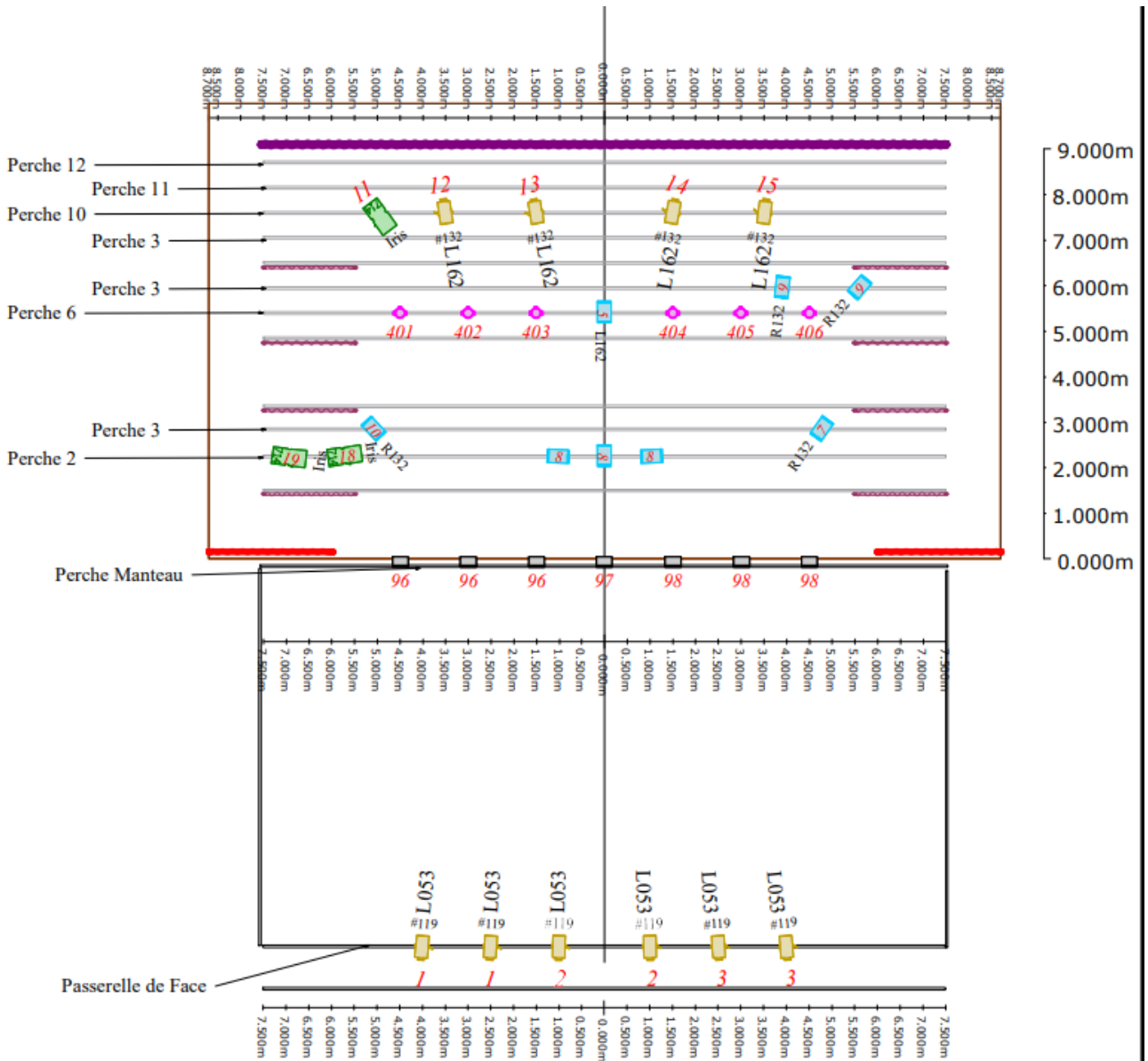
Référence ROSCO : 119, 132

- STRUCTURES

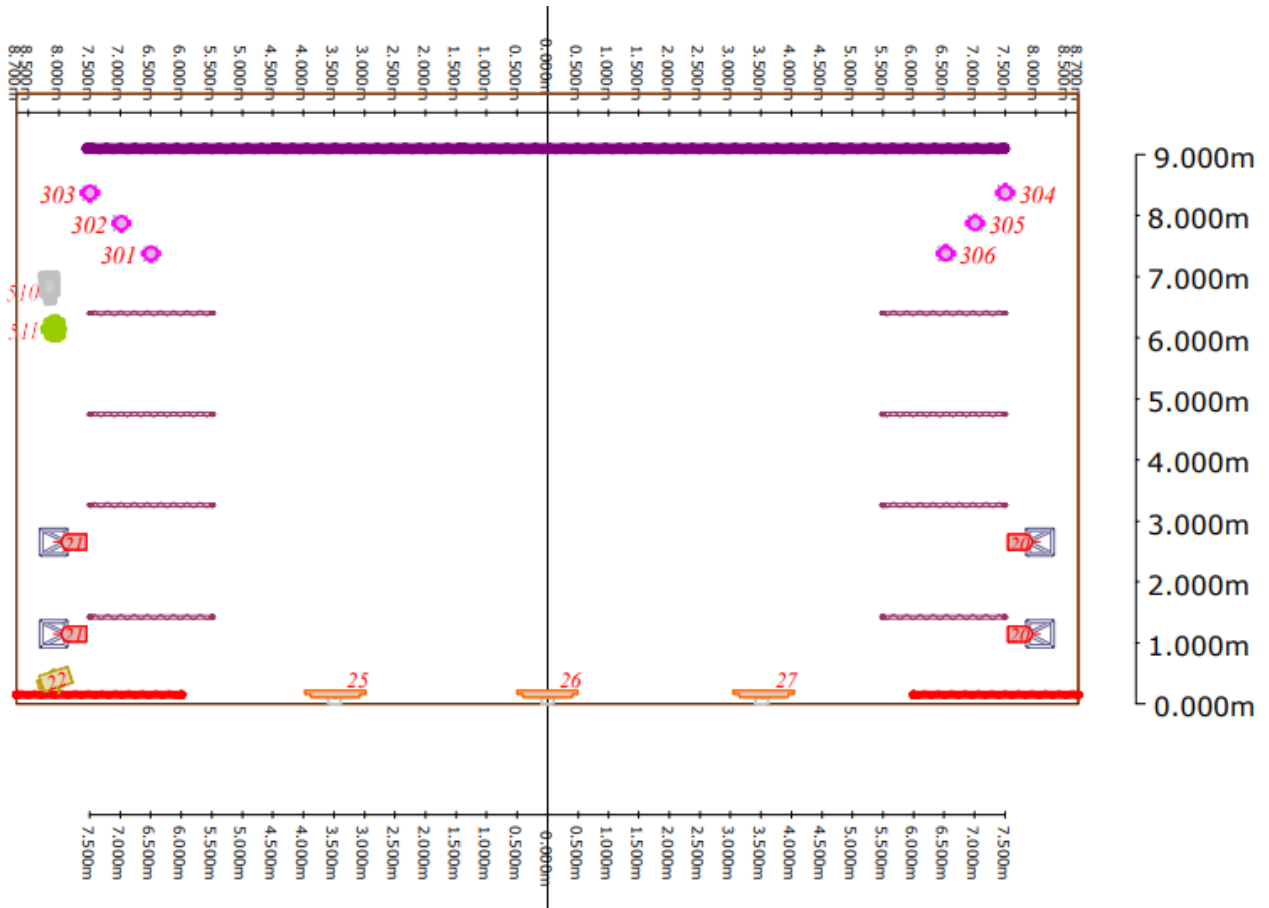
4 Pieds de Projecteur (hauteur entre 1m50 à 2m)

Le :











Annexe 1 : Plan Structure



Annexe 2 : Plan Sol



Annexe 3 : Légendes + Tableau

Legend								
Symbole	Nom	Compte	Spares	Puissance	Lampe	Lentille	Mode	# Channels
	310 HPC	8		1000	CP/70 230V			1
	714SX	3		2000	CP/72 230V			1
	MAC Aura	12		260	LED		Std.	14
	Sunstrip Active Dmx	3		800	Hi-Spot ES63/25°		1	1
	PAR 64	4		1000	CP/62 230V - MFL			1
	ADB ACP 1001	7		1250	ELL			1
	Unique 2.1 Hazer	1		1500				2
	ADB Europe C203	10		2000	CP/72 240V			1
	MDG The Fan	1		100			1	1
	ADB Europe C201	1		2000	CP/72 240V			1

Gélatines/Projo	Pc 2Kw	Pc 1kw	Découpes 714	Par 64	Sunstrips
<i>Lee Filters 053</i>	6				
<i>Lee Filters 162</i>	4	1			
<i>Rosco 119</i>	4				
<i>Rosco 132</i>	6	4			
<i>Iris</i>			3		
<i>Platines</i>	1				3
<i>Pieds de projo</i>				4	

Annexe 5 : Fauteuil

